

**T.C.**  
**SİLİFKE KAYMAKAMLIĞI**  
**ÖZEL ATLIKARINCA ANAOKULU**



**2024-2028 Stratejik Planı**

**Mersin-2024**



## İSTİKLAL MARŞI

*Korkma! Sönmez bu şafaklarda yüzen al sancak,  
Sönmeden yurdumun üstünde tüten en son ocak.  
O benim milletimin yıldızıdır, parlayacak;  
O benimdir, o benim milletimindir ancak.*

*Çatma, kurban olayım, çehreni ey nazlı hilal!  
Kahraman ırkıma bir gül; ne bu şiddet, bu celal?  
Sana olmaz dökülen kanlarımız sonra helal...  
Hakkıdır, Hakk'a tapan milletimin istiklal.*

*Ben ezelden beridir hür yaşadım, hür yaşarım,  
Hangi çılgın bana zincir vuracakmış? Şaşarım.  
Kükremiş sel gibiyim, bendimi çiğner, aşarım,  
Yırtarım dağları, enginlere sığmam, taşarım.*

*Garbın afakını sarmışsa çelik zırhlı duvar,  
Benim iman dolu göğsüm gibi serhaddim var.  
Ulusun, korkma! Nasıl böyle bir imanı boğar,  
"Medeniyet" dediğin tek dişi kalmış canavar?*

*Arkadaş! Yurduma alşakları uğratma sakın,  
Siper et gövdeni, dursun bu hayasızca akın.  
Doğacaktır sana vadettiği günler Hakk'ın,  
Kim bilir, belki yarın belki yarından da yakın.*

*Bastığın yerleri "toprak" diyerek geçme, tanı,  
Düşün altındaki binlerce kefensiz yatanı.  
Sen şehit oğlusun, incitme, yazıktır atanı,  
Verme, dünyaları alsan da bu cennet vatanı.*

*Kim bu cennet vatanın uğruna olmaz ki feda?  
Şüheda fışkıracak, toprağı sıksan şüheda.  
Canı, cananı, bütün varımı alsın da Hüda,  
Etmesin tek vatanımdan beni dünyada cüda.*

*Rubumun senden İlahi, şudur ancak emeli:  
Doğmesin mabedimin göğsüne namahrem eli.  
Bu ezanlar, ki şehadetleri dinin temeli,  
Ebedi, yurdumun üstünde benim inlemeli.*

*O zaman vedile bin secdede eder, varsa taşım,  
Her cerihamdan, İlahi, boşanıp kanlı yaşım,  
Fışkırır rubümüçerret gibi yerden naaşım,  
O zaman yükselerek arşa değer belki başım.*

*Dalgalar sen de şafaklar gibi ey şanlı hilal!  
Olsun artık dökülen kanlarımın hepsi helal.  
Ebediyen sana yok, ırkıma yok izmihlal.  
Hakkıdır, hür yaşamış bayrağımın hürriyet;  
Hakkıdır, Hakk'a tapan milletimin istiklal.*

*Mehmet Akif Ersoy*

<b>İli:</b> Mersin		<b>İlçesi:</b> Silifke	
<b>Adres:</b>	Göksu mah.19 Mayıs sok.No :22/2 Silifke/Mersin	<b>Coğrafi Konum (link):</b>	<a href="https://maps.app.goo.gl/db1vN8eASV1yVcXe7">https://maps.app.goo.gl/db1vN8eASV1yVcXe7</a>
<b>Tlf No:</b>	0 324 7149390	<b>Faks Numarası:</b>	
<b>e-posta:</b>	Tulay.sungur@hotmail.com	<b>Web sayfası adresi:</b>	<a href="https://atlikarincaanaokulu.com/">https://atlikarincaanaokulu.com/</a>
<b>Kurum Kodu:</b>	99991272	<b>Öğretim Şekli:</b>	Tam gün/Yarım Gün

## SUNUŞ

Bilginin hızla yayıldığı dünyamızda bilginin dağıtıcısı ve yorumlayıcısı olan okullar, hayati bir önem arz etmektedir. Okullar, toplumların kültürel zenginliklerini yaşatması ve çağın gelişmelerine yön vermesi bakımından stratejik öneme sahip örgütlerin başında gelmektedir. Bu nedenle okulların işlevlerini verimli bir şekilde yerine getirmesinde önemli olabilecek faktörlerden biri de okullarda hazırlanan stratejik planlardır.

Son yıllarda stratejik planlar, hızlı değişim ve bunun getirdiği sorunlara çözüm üretme sürecinde sıklıkla kullanılmaktadır. Stratejik planlamanın eğitime uygulanması çabalarının geleneksel planlamaya alternatif olarak çıktığı görülmektedir.

Örgüt, stratejik planlama ile “gelecekte ne yapacağını” belirlemiş olacaktır. Bu özellikleri ile stratejik plan, yapılacak çalışmalara yön verecek ve önceliklerin tespitine yardımcı olacaktır.

Özü itibarıyla işletme biliminin çatısı altında incelenen ve stratejik yönetim aracı olan stratejik planlamanın, 5018 sayılı Kamu Mali Yönetimi ve Kontrol Kanunu ile kamu kuruluşlarınca hazırlanması yasal zorunluluk haline gelmiştir. 2003 yılından bu yana bazı kamu örgüt ve kuruluşlarında pilot olarak uygulanmaya başlanmış olup 2010 yılına kadar tüm kamu örgüt ve kuruluşlarında stratejik planlamaya geçilmesi öngörülmektedir.

Yukarıda açıklamaya çalıştığımız tanımlamalardan hareketle okulumuzun vizyon ve misyonu doğrultusunda, mevcut koşullar ve durumlar göz önünde bulundurularak geleceğe ilişkin çizmesi gerektiği yolu belirlemek ve bu uğurda gerçekleştirilen işlemleri ölçülebilir nitelikli hale getirmek amacıyla bu stratejik planı hazırlama gereksinimi ortaya çıkmıştır.

10/12/2003 tarihli ve 5018 sayılı “Kamu Mali Yönetimi ve Kontrol Kanunu’nun 9. Maddesinde belirtilen “Kamu idareleri; Kalkınma Planları, Programlar, ilgili mevzuat ve benimsedikleri temel ilkeler çerçevesinde geleceğe ilişkin vizyon ve misyonları oluşturmak, stratejik amaç ve hedeflerini saptamak, performanslarını göstergeler doğrultusunda ölçmek; bu süreci izlemek ve öz değerlendirmesini yapmak amacıyla katılımcı yöntemlerle stratejik plan hazırlanır.” hükmüne ilişkin mevzuata dayanarak Stratejik Plan hazırlama çalışmalarına başlanmıştır.

Okulumuzun hazırladığı “Stratejik Planlama”, kurumda her kademedeki görev yapanların katılımlarını ve kurum yöneticilerinin tam desteğini içeren, sonuç almaya yönelik çabaların bütününe teşkil eder. Okulumuz, hazırladığı stratejik plan doğrultusunda hareket ederek bazı noktalarda yaptığı değerlendirmelerle okul gelişimine büyük katkı getireceği inancındadır.

**Meziyet SAYDAM**  
**Okul Müdürü**

## **Giriş**

Aralık 2003 tarihinde yürürlüğe giren 5018 sayılı “Kamu Mali Yönetimi ve Kontrol Kanunu” ile Aralık 2005 tarihinde yürürlüğe giren 5436 sayılı “Kamu Mali Yönetimi ve Kontrol Kanunu ile Bazı Kanun ve Kanun Hükmünde Kararnamelerde Değişiklik Yapılması Hakkında Kanun” ile birlikte Stratejik Plan sürecinin hukuki altyapısı tamamlanmış ve Kamu idarelerinde zorunlu hale getirilmiştir. Kamu Mali Yönetimi ve Kontrol Kanunu’nun 9. Maddesi ile kamu idareleri, üst kalkınma planları, programlar, mevzuat ve kuruluş temel ilkeleri çerçevesinde orta ve uzun vadeli amaçlarını temel ilke ve politikalarını, hedef ve önceliklerini, performans ölçütlerini ve bunlara ulaşmak için izlenecek yöntemler ile kaynak dağılımını içeren stratejik planlarını hazırlamakla zorunlu kılınmışlardır.

Özel Atlıkarınca Anaokulu Müdürlüğü 2024–2028 Stratejik Planında; kurumun tarihçesi, yasal yükümlülükleri, teşkilat yapısı, insan kaynakları, teknik altyapısı, mali durumu, vizyon ve misyonuna yer verilmiştir. Planın her aşamasında kurumdaki herkesin görüşlerine başvurulmuş ve bu katılımcı değerlendirmeler neticesinde oluşturulan kurumsal misyon, vizyon ve değerler doğrultusunda stratejik amaçlar ve hedeflere ulaşmanın yolunu gösteren, sonuçları ölçülebilir stratejiler geliştirilmiş bu stratejilere ilişkin performans göstergeleri ve eylemler belirlenmiştir.

Stratejik Plan, 2024–2028 yılları arasında, Anaokulunun geleceğini belirleyerek bilinçli adımlar atmasını, güçlü yönlerini öne çıkarmasını ve geliştirmesini sağlayacak ve kurumu daha da ileriye götürme çabalarında yol gösterici olacaktır.

**Özel Atlıkarınca Anaokulu**

**Stratejik Planlama Ekibi**

## **İÇİNDEKİLER**

### **1. GİRİŞ VE STRATEJİK PLANIN HAZIRLIK SÜRECİ**

- 1.1. Strateji Geliştirme Kurulu ve Stratejik Plan Ekibi
- 1.2. Planlama Süreci

### **2. DURUM ANALİZİ**

- 2.1. Kurumsal Tarihçe
- 2.2. Uygulanmakta Olan Planın Değerlendirilmesi
- 2.3. Mevzuat Analizi
- 2.4. Üst Politika Belgelerinin Analizi
- 2.5. Faaliyet Alanları ile Ürün ve Hizmetlerin Belirlenmesi
- 2.6. Paydaş Analizi
- 2.7. Kuruluş İçi Analiz
  - 2.7.1. Teşkilat Yapısı
  - 2.7.2. İnsan Kaynakları
  - 2.7.3. Teknolojik Düzey
  - 2.7.4. Mali Kaynaklar
  - 2.7.5. İstatistik Veriler
- 2.8. Güçlü ve Zayıf Yönler ile Fırsatlar ve Tehditler (GZFT) Analizi
- 2.9. Tespit ve İhtiyaçların Belirlenmesi

### **3. GELECEĞE BAKIŞ**

- 3.1. Misyon, Vizyon ve Temel Değerler
- 3.2. Misyon
- 3.3. Vizyon
- 3.4. Temel Değerler

### **4. AMAÇ, HEDEF VE STRATEJİLERİN BELİRLENMESİ**

- 4.1. Amaç, hedef, gösterge ve stratejiler
- 4.2. Maliyetlendirme

### **5. İZLEME VE DEĞERLENDİRME**

### **6. TABLO/ŞEKİL/GRAFİKLER/EKLER**

## **TABLolar VE ŐEKİLLER**

*Tablo 1: Stratejik Planlama Kurulu üyeleri*

*Tablo 2: Stratejik Planlama Ekibi Üyeleri*

*Tablo 3: Yasal yükümlölükler ve mevzuat*

*Tablo 4: Üst Politika Belgeleri Analiz Tablosu*

*Tablo 5: Faaliyet alanları ile ürün/hizmetler Tablosu*

*Tablo 6: Paydaşların Tespiti Tablosu*

*Tablo 7: Paydaşların Önceliklendirilmesi Tablosu*

*Tablo 8: Analiz İçerik Tablosu*

*Tablo 9: Çilek Anaokulu Çalışanlarının Eğitim Düzeyi ve Cinsiyetine Göre Dağılımı*

*Tablo 10: İdari personel hizmet süresi tablosu*

*Tablo 11: Öğretmenlerin hizmet süreleri (Yıl İtibarıyla)*

*Tablo 12: Yönetici ve Öğretmenlerin Katıldığı Hizmet İçi Eğitim Programları tablosu*

*Tablo 13: Okul/kurum Rehberlik Hizmetleri Tablosu*

*Tablo 14: Teknolojik Araç Gereç Durum Tablosu*

*Tablo 15: Fiziki Mekân Durumu*

*Tablo 16: Kaynak Tablosu*

*Tablo 17: Gelir Gider Tablosu*

*Őekil 1: Çilek Anaokulu Teşkilat Őeması*

*Tablo 18: Yıllara Göre Öğrenci Sayıları Tablosu*

*Tablo 19: Son 4 Yılda Yapılan Sosyal Etkinliklere Katılım Tablosu*

*Tablo 20: Son 4 Yılda Yapılan Kültürel Etkinliklere Katılım Tablosu*

*Tablo 21: İçsel Faktörler*

*Tablo 22: Dışsal Faktörler*

*Tablo 23: Temalar Tablosu*

*Tablo 24: Eğitime Erişim*

*Tablo 25: Akademik Başarı*

*Tablo 26: Kurumsal Kapasite*

*Tablo 27: Amaç, Hedef ve Gösterge Tabloları*

*Tablo 28: Maliyetlendirme Tablosu*

*Tablo 29: Stratejik Planı Faaliyet/Proje Maliyetlendirme Tablosu*

## KISALTMALAR

<b>MEB</b>	Millî Eğitim Bakanlığı
<b>MEM</b>	Millî Eğitim Müdürlüğü
<b>AR-GE</b>	Araştırma ve Geliştirme
<b>SP</b>	Stratejik planlama
<b>SA</b>	Stratejik amaç
<b>SH</b>	Stratejik hedef
<b>PH</b>	Performans hedefi
<b>PG</b>	Performans göstergeleri
<b>AB</b>	Avrupa Birliği
<b>GZFT</b>	Güçlü, zayıf, Fırsat, Tehdit
<b>YİBO</b>	Yatılı ilköğretim Bölge Okulu
<b>İLSİS</b>	İl ve İlçe MEM Yönetim Bilgi Sistemi
<b>BTS</b>	Bilgi Teknoloji Sınıfı
<b>HEM</b>	Halk Eğitim Merkezi
<b>TEŞ</b>	Temel Eğitim Şubesi
<b>OŞ</b>	Orta Öğretim Şubesi
<b>DÖŞ</b>	Din Öğretimi Şubesi
<b>MTEŞ</b>	Mesleki ve teknik Eğitim Şubesi
<b>ÖERHŞ</b>	Özel Eğitim ve Rehberlik Şubesi
<b>HBÖŞ</b>	Hayat Boyu Öğrenme Şubesi



## TANIMLAR

**Eylem Planı:** İdarenin stratejik planının uygulanmasına yönelik faaliyetleri, bu faaliyetlerden sorumlu ve ilgili birimler ile bu faaliyetlerin başlangıç ve bitiş tarihlerini içeren plandır.

**Faaliyet:** Belirli bir amaca ve hedefe yönelen, başlı başına bir bütünlük oluşturan, yönetilebilir ve maliyetlendirilebilir üretim veya hizmetlerdir.

**Hazırlık Programı:** Stratejik plan hazırlık sürecinin aşamalarını, bu aşamalarda gerçekleştirilecek faaliyetleri, bu aşama ve faaliyetlerin tamamlanacağı tarihleri gösteren zaman çizelgesini, bu faaliyetlerden sorumlu birim ve kişiler ile stratejik planlama ekibi üyelerinin isimlerini içeren ve stratejik planlama ekibi tarafından oluşturulan programdır.

**Vizyon:** Vizyon idarenin geleceğini sembolize eden genel amacdır. Vizyon bildirim, stratejik planın kapsadığı zaman diliminin de ötesinde, uzun vadede idarenin gerçekleştirmek istediklerini ve ulaşmak istediği yeri yansıtacak bir şekilde belirlenir.

**Misyon** Misyon bir idarenin var oluş sebebidir. İdarenin ne yaptığını, nasıl yaptığını ve kimin için yaptığını açıkça ifade eder. Stratejik plana temel teşkil eden misyon bildirim, idarenin sunduğu tüm hizmetler ile gerçekleştirdiği tüm faaliyetleri kapsayan bir şemsiye kavramdır.

**Temel Değerler:** Temel değerler, karar alıcıların idareyi yönetirken bağlı kalacakları inançları ve çalışma felsefesini yansıtır.

**Hedef Kartı:** Amaç ve hedef ifadeleri ile performans göstergelerini, gösterge değerlerini, göstergelerin hedefe etkisini, sorumlu ve işbirliği yapılacak birimleri, riskleri, stratejileri, maliyetleri, tespitler ve ihtiyaçları içeren karttır.

**Performans Göstergesi:** Stratejik planda hedeflerin ölçülebilirliğini miktar ve zaman boyutuyla ifade eden araçlardır.

**Stratejiler:** Stratejiler, idarenin hedeflerine nasıl ulaşılacağını gösteren kararlar bütünüdür. İyi belirlenmiş stratejiler olmaksızın hedefleri etkili bir biçimde uygulamaya geçirmek mümkün değildir.

**Stratejik Plan Değerlendirme Raporu:** İzleme tabloları ile değerlendirme sorularının cevaplarını içeren ve her yıl Şubat ayının sonuna kadar hazırlanan rapordur.

**Stratejik Plan Genelgesi:** Stratejik plan hazırlık çalışmalarını başlatan, Strateji Geliştirme Kurulu üyelerinin isimlerini içeren ve bakanlıklar ile bakanlıklara bağlı, ilgili ve ilişkili kuruluşlarda Bakan, diğer kamu idareleri ve mahalli idarelerde üst yönetici tarafından yayımlanan genelgedir.

# 1. GİRİŞ VE STRATEJİK PLANIN HAZIRLIK SÜRECİ

## 1.1. Strateji Geliştirme Kurulu ve Stratejik Plan Ekibi

Stratejik plan hazırlık çalışmalarının başladığı, İl Milli Eğitim Müdürlüğü tarafından 2022/21 sayılı Genelge ile duyurulmuştur. Okulumuzun 2024–2024 Stratejik Planı, literatür taraması, durum analizi raporu, iç ve dış paydaşların görüşleri doğrultusunda hazırlanmıştır. Bu kapsamda kurul ve ekip oluşturulmuştur.

**Okul Strateji Geliştirme Kurulu:** Okul müdürünün başkanlığında, bir okul müdür yardımcısı, bir öğretmen ve okul/aile birliği başkanı ile bir yönetim kurulu üyesi olmak üzere 5 kişiden oluşan üst kurul kurulur.

**Okul Stratejik Planlama Ekibi:** Okul müdürü tarafından görevlendirilen ve üst kurul üyesi olmayan müdür yardımcısı başkanlığında, okul/kurumun büyüklüğü ve şartları doğrultusunda öğretmenler ve gönüllü velilerden oluşur.

Tablo 1: Stratejik Planlama Kurulu üyeleri

ÖZEL ATLIKARINCA ANAOKULU STRATEJİ GELİŞTİRME KURULU			
No	Adı Soyadı	Görevi	
1	Meziyet SAYDAM	Okul Müdürü	Komisyon Başkanı
2	C.Tülay SUNGUR	Kurucu-Uzm.Öğrtici	Komisyon Üyesi
3	Arzu Fulya GÜLSÜN	Usta Öğretici	Komisyon Üyesi
4	Gamze EKER	Okul Aile Birliği Başkanı	Komisyon Üyesi
5	Pınar BAYLAN	Yönetim kurulu üyesi	Komisyon Üyesi

Tablo 2: Stratejik Planlama Ekibi Üyeleri

ÖZEL ATLIKARINCA ANAOKULU STRATEJİ GELİŞTİRME KURULU			
No	Adı Soyadı	Görevi	
1	Meziyet SAYDAM	Okul Müdürü	Komisyon Başkanı
2	C.Tülay SUNGUR	Kurucu-Uzm.Öğrtici	Komisyon Üyesi
3	Arzu Fulya GÜLSÜN	Usta Öğretici	Komisyon Üyesi
4	Mine Ural	Usta öğretici Öğretici	Komisyon Üyesi
5	Müjde KURUBAŞ	Gönüllü Veli	Komisyon Üyesi

## 1.2. Planlama Süreci:

2024-2028 dönemi Stratejik planlama sürecinin belirli bir zaman dilimi içerisinde tamamlanması ve kaynakların etkin kullanımı amacıyla, ekibimiz tarafından Milli Eğitim Müdürlüğü Ar-Ge biriminin koordinasyonu doğrultusunda çalışmalar başlatılmıştır.

Stratejik planlama hazırlık süreci katılımcılık ilkesi çerçevesinde kararlar üst kurulla yapılan toplantılarla alınmıştır. Toplantılara üst kurulun yanında öğretmen ve personellerin katılımıyla gerçekleştirilmiştir.

## 2. DURUM ANALİZİ

Durum analizi bölümünde okulumuzun mevcut durumu ortaya konularak neredeyiz sorusuna yanıt bulunmaya çalışılmıştır.

Bu kapsamda okulumuzun kısa tanıtımı, okul künyesi ve temel istatistikleri, paydaş analizi ve görüşleri ile okulumuzun Güçlü Zayıf Fırsat ve Tehditlerinin (GZFT) ele alındığı analize yer verilmiştir.

### 2.1. Kurumsal Tarihçe

Okulumuz Silifke Göksu Mahallesiinde bulunmaktadır.. 2006 yılında Aile ve sosyal Politikalar Bakanlığına bağlı Gündüz Bakım Evi olarak hizmet vermeye başlamış,2020 Ağustos ayında Milli Eğitim Bakanlığına bağlı Özel Anaokulu olarak faaliyetine devam etmektedir. Yan tarafımızda Atatürk İlköğretim okulu vardır.Zemin+4 katlı bir binanın zemin kat 1 ve 2 nolu dairelerinde hizmet vermekteyiz.Okulumuzda bir müdür odası, beş sınıf, bir mutfak bulunmaktadır. Öğrenci potansiyelini yakın çevreden gelen öğrenciler oluşturmaktadır. Okulumuzda 36-66 ay arasındaki çocuklara eğitim verilmektedir

### 2.2. Uygulanmakta Olan Stratejik Planın Değerlendirilmesi

5018 sayılı Kamu Mali Yönetim ve Kontrol Kanununun 9 uncu maddesinde; “Kamu idareleri; kalkınma planları, programlar, ilgili mevzuat ve benimsedikleri temel ilkeler çerçevesinde geleceğe ilişkin misyon ve vizyonlarını oluşturmak, stratejik amaçlar ve ölçülebilir hedefler saptamak, performanslarını önceden belirlenmiş olan göstergeler doğrultusunda ölçmek ve bu sürecin izleme ve değerlendirmesini yapmak amacıyla katılımcı yöntemlerle stratejik plan hazırlarlar” denilmektedir.

Bu çerçevede Resmî Gazete ’de 26.02.2018 tarih ve 30344 sayı ile yayımlanan “Kamu İdarelerinde Stratejik Planlamaya İlişkin Usul ve Esaslar Hakkında Yönetmelik’e göre Özel Atıklarınca Anaokulu 2019-2023 Stratejik Planı hazırlanarak yürürlüğe konulmuştur. Bu Yönetmelik doğrultusunda hazırlanan okulumuz 2019-2023 Dönemi Stratejik Planı, Stratejik Plan Hazırlama Komisyonunca hazırlanarak Stratejik Plan Yürütme Kuruluna sunulmuştur. Kurul tarafından son şekli verilerek ilçe milli eğitim müdürlüğüne sunulmuş ve kabul edilerek yürürlüğe konulmuştur.

2019 yılı ilk yarısında stratejik plan hazırlama ekibimiz ve dış paydaşlarımız ile iş birliği içerisinde 2019-2023 yılı stratejik plan hazırlık çalışmalarına başlanmıştır. Stratejik Plan hazırlık çalışmaları kapsamında iç ve dış paydaşlarımızla zaman çizelgesi doğrultusunda gerek toplantılar düzenlenerek gerekse anketler hazırlanarak plan dönemi için görüş ve önerileri alınmış olup bu görüş ve öneriler doğrultusunda planlamalar yapılmıştır. Stratejik planın belirlenen amaç ve hedeflere uygun olarak etkili ve verimli bir şekilde uygulanması için izleme ve değerlendirme süreci 6 aylık dönemlerde gerçekleştirilmiştir. Bu çerçevede, belirli bir dönemde yürütülen faaliyetler ve sunulan hizmetlerin sonuçlarının izlenmesi ve değerlendirmesini sağlamak için yıllık bazda rapor üretilmiştir. Hazırlanan raporlar

incelendiğinde belirlenen stratejik amaçlar doğrultusunda, okulun bulunduğu çevrede tanınırlığı artırılmış, kayıt bölgesinde yer alan öğrencileri tespit çalışmalarının düzenli olarak yapılmış ve bunun sonucunda da bölgedeki okul öncesi okullaşma oranı artırılmış, okul ses sistemi yenilenmiş, okul elektrik tesisatı ve tüm okul klimaları yenilenmiştir. Dolayısıyla bakanlığımız ve velilerimizin desteği ile eğitimde kaliteyi arttıracak kurumsal yapı tesis edilmiş; hem teknolojik hem fiziki hem de mali yapı desteklenmiştir. 2024 yılı itibarıyla okulumuzun imkanları öğrencilerimizin sağlıklı bir ortamda yetişmesine imkân tanımaktadır.

### 2.3. Yasal Yükümlülükler ve Mevzuat Analizi

Tablo 3: Yasal yükümlülükler ve mevzuat

<i>Yasal Yükümlülük (Görevler)</i>	<i>Dayanak (Kanun, Yönetmelik, Genelge adı ve no'su)</i>
<b>Her Türk çocuğuna iyi bir vatandaş olmak için gerekli temel bilgi, beceri, davranış ve alışkanlıkları kazandırmak; onu milli ahlak anlayışına uygun olarak yetiştirmek.</b>	* 1739 sayılı kanunun 23. maddesi * 222 sayılı kanunun 1. maddesi, * İlköğretim Kurumları Yönetmeliğinin 5. Maddesi
<b>Her Türk çocuğunu ilgi, istidat ve kabiliyetleri yönünden yetiştirerek hayata ve üst öğrenime hazırlamak.</b>	* 1739 sayılı kanunun 23. maddesi.
<b>Öğrencilere, Atatürk ilke ve inkılâplarını benimsetme; Türkiye Cumhuriyeti Anayasası'na ve demokrasinin ilkelerine, insan hakları, çocuk hakları ve uluslararası sözleşmelere uygun olarak haklarını kullanma, başkalarının haklarına saygı duyma, görevini yapma ve sorumluluk yüklenebilen birey olma bilincini kazandırmak.</b>	* İlköğretim Kurumları Yönetmeliğinin 5. maddesi
<b>*Çocukların beden, zihin ve duygu gelişmesini ve iyi alışkanlıklar kazanmasını sağlamak; *Onları ilk öğretime hazırlamak; *Şartları elverişsiz çevrelerden ve ailelerden gelen çocuklar için ortak bir yetişme ortamı yaratmak; *Çocukların Türkçeyi doğru ve güzel konuşmalarını sağlamaktır.</b>	* 1739 sayılı kanunun 20. maddesi.

## 2.4. Faaliyet Alanları ile Ürün/Hizmetlerin Belirlenmesi

Tablo 5 Faaliyet alanları ile ürün/hizmetler tablosu

Faaliyet Alanı	Ürün/Hizmetler
Eğitim-Öğretim Hizmetleri	<ol style="list-style-type: none"><li>1. Eğitim-öğretim iş ve işlemleri</li><li>2. Okul Öncesi Eğitim Hizmetleri</li><li>3. Anma ve Kutlama Programlarının Yürütülmesi</li><li>4. Sosyal, Kültürel, Sportif Etkinlikler</li><li>5. Öğrenci İşleri (kayıt, nakil vb.)</li><li>6. Zümre Toplantılarının Planlanması ve Yürütülmesi</li></ol>
Stratejik Planlama, Araştırma-Geliştirme	<ol style="list-style-type: none"><li>1. Stratejik Planlama İşlemleri</li><li>2. İhtiyaç Analizleri</li><li>3. Eğitime İlişkin Verilerin Kayıtlanması</li><li>4. Araştırma-Geliştirme Çalışmaları</li><li>5. Projeler Koordinasyon</li></ol>
İnsan Kaynaklarının Gelişimi	<ol style="list-style-type: none"><li>1. Personel Özlük İşlemleri</li><li>2. Norm Kadro İşlemleri</li><li>3. Hizmet içi Eğitim Faaliyetleri</li></ol>
Fiziki ve Mali Destek	<ol style="list-style-type: none"><li>1. Okul Güvenliğinin Sağlanması</li><li>2. Ders Kitaplarının Dağıtımı</li><li>3. Taşınır Mal İşlemleri</li><li>4. Temizlik, Güvenlik, Isıtma, Aydınlatma Hizmetleri</li><li>5. Evrak Kabul, Yönlendirme ve Dağıtım İşlemleri</li><li>6. Arşiv Hizmetleri</li><li>7. Sivil Savunma İşlemleri</li></ol>
Halkla İlişkiler	<ol style="list-style-type: none"><li>1. Bilgi Edinme Başvurularının Cevaplanması</li><li>2. Protokol İş ve İşlemleri</li><li>3. Basın, Halk ve Ziyaretçilerle İlişkiler</li><li>4. Okul-Aile İş Birliği</li></ol>
Rehberlik Faaliyetleri	<ol style="list-style-type: none"><li>1. Öğrencilere rehberlik hizmetinin sunulması</li><li>2. Velilere yönelik rehberlik çalışmalarının yapılması</li><li>3. Rehberlik faaliyetlerinin yürütülmesi</li></ol>

## 2.5. Paydaş Analizi

Stratejik planlama ve kalite yönetiminin temel unsurlarından birisi katılımcılıktır. Stratejik planın sahiplenilmesi ve uygulamanın etkinliğini artırmak amacıyla okulumuzun etkileşim içinde olduğu paydaşların görüşleri dikkate alınmıştır. Kurumumuzun temel paydaşları öğrenci, veli ve öğretmen olmakla birlikte eğitimin dışsal etkisi nedeniyle okul çevresinde etkileşim içinde olunan geniş bir paydaş kitlesi bulunmaktadır. Paydaşlarımızın görüşleri anket, toplantı, dilek ve istek kutuları, elektronik ortamda iletilen önerilerde dâhil olmak üzere çeşitli yöntemlerle sürekli olarak alınmaktadır.

Paydaşlar, idarenin ürün ve hizmetleriyle ilgisi olan, idareden doğrudan veya dolaylı, olumlu ya da olumsuz yönde etkilenen veya idareyi etkileyen kişi, grup veya kurumlardır.

### 1- Paydaşların Tespiti

Tablo 6: Paydaşların tespiti tablosu

Paydaş Adı	İç Paydaş	Dış Paydaş
Silifke Kaymakamlığı		√
İlçe Milli Eğitim Müdürlüğü İdare ve Personelleri		√
Öğretmenler	√	
Öğrenciler	√	
Veliler	√	
Okul Müdürlükleri	√	
RAM		√
Silifke Belediyesi		√
Gençlik Hizmetleri ve Spor İlçe Müdürlüğü		√
İlçe Sağlık Müdürlüğü		√
Aile ve Sosyal Politikalar İlçe Müdürlüğü		√
Mahalle Muhtarlığı		√
Özel Eğitim ve Rehabilitasyon Merkezleri		√
Hayırseverler		√
Eğitim sendikaları		√
Medya		√
İlçe Emniyet Müdürlüğü		√
İlçe Müftülüğü		√

### 2- Paydaşların Önceliklendirilmesi

Paydaşların önceliklendirilmesinde paydaşların etki ve önem derecesi dikkate alınarak tespit edilmiştir. Paydaşların önceliklendirilmesi, etki ve önemlerinin tespit edilmesinde Paydaş Etki/Önem Matrisi tablosundan yararlanılmıştır.

Tablo 7: Paydaşların Önceliklendirilmesi Tablosu

Paydaş Adı	İç Paydaş	Dış Paydaş	Önem Derecesi	Etki Derecesi	Önceliği
Silifke Kaymakamlığı		√	5	5	5
İlçe Milli Eğitim Müdürlüğü İdare ve Personelleri		√	5	5	5
Öğretmenler	√		5	5	5

Öğrenciler	√		5	5	5
Veliler	√		5	5	5
Okul Müdürlükleri	√		5	5	5
RAM		√	3	5	5
Silifke Belediyesi		√	4	4	4
Gençlik Hizmetleri ve Spor İlçe Müdürlüğü		√	3	3	3
Silifke İlçe Sağlık Müdürlüğü		√	3	3	3
Aile ve Sosyal Politikalar İlçe Müdürlüğü		√	3	3	3
Mahalle Muhtarlığı		√	4	4	4
Özel Eğitim ve Rehabilitasyon Merkezleri		√	3	3	3
Hayırseverler		√	4	4	4
Eğitim sendikaları		√	3	3	3
Medya		√	2	2	2
İlçe Emniyet Müdürlüğü		√	4	4	4
İlçe Müftülüğü		√	2	2	2
Önem Derecesi: 1, 2, 3 gözet; 4,5 birlikte çalış					
Etki Derecesi: 1, 2, 3 İzle; 4, 5 bilgilendir					
Önceliği: 5= Tam; 4=Çok; 3=Orta; 2=Az; 1=Hiç					

### 3- Paydaş görüş ve önerilerinin alınması ve değerlendirilmesi

Özel Atıklarınca Anaokulu olarak öğrenci, öğretmen ve personellere “Durum Tespit Çalışması” anketlerini göndererek ilgili paydaşlarımızın Durum Tespit Çalışmasında yer almaları istenmiştir. Böylece Turaç Anaokulunun durum tespitinde bütün bağlı birimlerin ortak katılımı doğrultusunda paydaşlarımızın görüş ve beklentileri yapılan anketlerle tespit edilmiştir. Paydaş anketi okul çalışanları ve öğrencilere uygulanmıştır. Ankete 75 kişi katılmıştır.

#### 3.1. Paydaşların Müdürlük Faaliyetlerinden Memnuniyet Düzeyi:

#### 3.2. Öncelik Verilmesi Gerekli Görülen Faaliyet Alanları:

- Okulun ilçe merkezi dışında olması nedeniyle ilçe imkanlarına uzak kalması
- Veli ve okul personellerine dönük sosyal etkinliklerin yetersizliği
- Okulun bulunduğu konum nedeniyle yardımcı hizmetler personeli bulmakta zorluk yaşanması
- Okulun sahip olduğu eğitim materyallerinin yetersizliği
- Velilerin öğretim etkinliklerine yetersiz katılımı
- Rehberlik servisinin olmayışı

#### 3.3. Memnun Olunan Faaliyet Alanları:

- Öğrenci merkezli yaklaşım
- Öğretmenlerin çocuklarla ve velilerle kurdukları sağlıklı ve etkili iletişim varlığı
- Periyodik denetimin varlığı
- Velileri bilgilendirmeye dönük aile eğitim programı seminerlerin sürekliliği
- Okulun temiz ve düzenli oluşu
- Çocuklar için gerekli güvenlik önlemlerinin varlığı
- Çocuklara verilen nitelikli eğitimin varlığı

- Çalışanlar arasında sağlıklı bir etkileşimin ve ekip ruhunun oluşu
- Okul çalışanlarının öğrencilere ve velilere karşı ilgili olması
- Öğretmenlerin güler yüzlü, yenilikçi olması ve teknolojiyi kullanabilmeleri
- Okulda uyulması gerekli kuralların varlığını hissettirmesi
- Çocuklar için okulda alınan güvenlik önlemlerinin hissedilir olması
- Giriş ve çıkışların düzenli olması
- Çocuklara okulun benimsetilmesi

## 2.7. Okul/ Kurum İçi Analiz

### 2.7.1. Kurum içi analiz

Tablo 8: Analiz İçerik Tablosu

Okul/Kurum İçi	Analiz İçerik Tablosu
Öğrenci sayıları	Öğrenci kayıtları yapılırken Sınıflar oluşturulurken 3 yaş grubu (36-47 ay), 4 yaş grubu (48-59 ay), 5 yaş grubu (60-71 ay) şeklinde oluşturulmaktadır. Kaynaştırma öğrencileri yaş grubuna göre 10 öğrenciye 2, 20 öğrenciye 1 öğrenci olacak şekilde dağıtılmaktadır.
Akademik başarı verileri	--
Sosyal-kültürel-bilimsel ve sportif başarı verileri	--
Öğrenme stilleri envanteri	--
Devam-devamsızlık verileri	Okul öncesi eğitim zorunlu olmadığından mümkün olduğunca okullaşma oranının artırılması için çalışmalar yapılmaktadır. Devamsız öğrencilerle ilgili olarak ev ziyaretleri yapılmakta ve yapılan ziyaretlerle ilgili raporlar kurumda muhafaza edilmektedir.
Okul disiplinini etkileyen faktörler anketi	--
İnsan kaynakları verileri	İdareci Sayısı : 1 Öğretmen Sayısı: 4 Önlisans 2, Lise 2, Yardımcı personel :2 1(ortaokul),1 Lisans
Öğretmenlerin hizmet içi eğitime katılma oranları	% 50
Öğrenme ortamı verileri	Okulumuz,5 katlı bir binanın zemin katındadır.5 sınıf,1 mutfak,1 idari oda,5 lavobosu,sınıf kitaplıkları mevcuttur.
Okul/kurum ortamını değr. anketi	Okul idaresi tarafından uygulanmaktadır.



## 2.7.2. İnsan Kaynakları

Okullarda insan kaynaklarını, organizasyonel amaçlar doğrultusunda en verimli şekilde kullanmak; insan kaynağının iç ve dış gelişmelere uygun olarak etkin bir şekilde planlanmasını, geliştirilmesini ve değerlendirilmesini sağlamak kurumun verimliliği açısından büyük önem taşımaktadır.

Tablo 9: Özel atlıkarınca Anaokulu Çalışanlarının Eğitim Düzeyi ve Cinsiyetine Göre Dağılım

		DOKTORA			YÜKSEK LİSANS			LİSANS			ÖNLİSANS			LİSE VE ALTI		
		E	K	T	E	K	T	E	K	T	E	K	T	E	K	T
Okul Müdürü												1				
Uzman Öğretici												2				
Usta Öğretici														2		
Yardımcı Personeller								1						1		
<b>TOPLAM</b>								1				3		3		

## İdari Personelin Hizmet Süresine İlişkin Bilgiler

Tablo 10: İdari personel hizmet süresi tablosu

Hizmet Süreleri	2024Yıl İtibarıyla	
	Kişi Sayısı	%
1-4 Yıl	1	
5-6 Yıl	2	
10 Yıl ve Üzeri	2	100

**Tablo. Öğretmenlerin Hizmet Süreleri (Yıl İtibarıyla)***Tablo 11: Öğretmenlerin Hizmet Süreleri (Yıl İtibarıyla)*

Hizmet Süreleri	Branşı	Kadın	Erkek	Hizmet Yılı	Toplam
	Çocuk Gelişimi				
<b>1-3 Yıl</b>	Çocuk Gelişimi	1	0	0	<b>1</b>
<b>4-6 Yıl</b>	Çocuk Gelişimi	1	0	0	<b>1</b>
<b>7-10 Yıl</b>	Çocuk Gelişimi	1	0	0	<b>1</b>
<b>16-20</b>	Çocuk Gelişimi	2	0	0	<b>2</b>

## Yönetici ve Öğretmenlerin Katıldığı Hizmet İçi Eğitim Programları

Tablo 12: Yönetici ve Öğretmenlerin Katıldığı Hizmet İçi Eğitim Programları tablosu

Adı ve Soyadı	Branşı	Katıldığı Hizmet İçi Eğitim Sayısı
<b>C.Tülay SUNGUR</b>	Okul Öncesi	<b>30</b>
<b>Mine URAL</b>	Okul Öncesi	<b>5</b>
<b>Arzu Fulya GÜLSÜN</b>	Okul Öncesi	<b>1</b>
<b>Kader DİNİZ</b>	Okul Öncesi	<b>5</b>
<b>Meziyet SAYDAM</b>	Okul Öncesi	<b>5</b>

## Okul/kurum Rehberlik Hizmetleri

Tablo 13: Okul/kurum Rehberlik Hizmetleri Tablosu

Mevcut Kapasite				Mevcut Kapasite Kullanımı ve Performans					
Psikolojik Danışman Norm Sayısı	Görev Yapan Psikolojik Danışman Sayısı	İhtiyaç Duyulan Psikolojik Danışman Sayısı	Görüşme Odası Sayısı	Danışmanlık Hizmeti Alan			Rehberlik Hizmetleri İle İlgili Düzenlenen Eğitim/Paylaşım Toplantısı vb. Faaliyet Sayısı		
				Öğrenci Sayısı	Öğretmen Sayısı	Veli Sayısı	Öğretmenlere Yönelik	Öğrencilere Yönelik	Velilere Yönelik
0	0	0	0	0	4	3	3	0	6

### 2.7.3. Teknolojik Düzey

Okul hizmetlerinin, yararlanıcılara daha hızlı ve etkili şekilde sunulması için güncel teknolojik araçlar etkin bir biçimde kullanılmaktadır. Bu kapsamda modüler bir yapıda kurgulanmış olan Millî Eğitim Bakanlığı Bilgi İşlem Sistemi (MEBBİS) ile kurumsal ve bireysel iş ve işlemlerin büyük bölümü yürütülmektedir. Aynı zamanda sistemde personel ve öğrencilerin bilgileri bulunmaktadır. e-Okul, Veli Bilgilendirme Sistemi gibi modüllere ulaşılarak çalışmalar yürütülmektedir. Müdürlüğümüz resmi yazışmaları elektronik ortamda Doküman Yönetim Sistemi (DYS) üzerinden yapılmaktadır.

### Teknolojik Araç-Gereç Durumu

Tablo 14: Teknolojik Araç-Gereç Durumu

Araç-Gereçler	2021	2022	2023	İhtiyaç
Akıllı Tahta Sayısı	0	0	0	0
Masaüstü Bilgisayar Sayısı	1	1	1	1
Taşınabilir Bilgisayar Sayısı	1	1	1	1
Projeksiyon Sayısı	0	0	0	0
TV Sayısı	5	5	5	5
Yazıcı Sayısı	1	1	1	1
Fotokopi Makinası Sayısı	1	1	1	1
İnternet Bağlantı Hızı	16 Mbps	16 Mbps	16 Mbps	Fiber

## Tablo Fiziki Mekân Durumu

Tablo 15: Fiziki Mekân Durumu

Fiziki Mekân	Var	Yok	Adedi	İhtiyaç	Açıklama
Öğretmen Çalışma Odası		✓			
Ekipman Odası	✓		1	0	
Kütüphane	✓		1		
Rehberlik Servisi		✓		0	
Resim Odası		✓		0	
Müzik Odası		✓		0	
Çok Amaçlı Salon	✓		1	0	
Spor Salonu		✓		0	
Kantin (m2)		✓		0	
Mutfak	✓		1	0	

### 2.7.4. Mali Kaynaklar

Okulumuzun okul aile birliği gelirleri ve diğer katkılarda dâhil olmak üzere gelir ve giderlerine ilişkin son iki yıl gerçekleşme bilgileri alttaki tabloda verilmiştir.

Tablo 16: Mali Kaynak Tablosu

Kaynaklar	2023	2024	2025	2026	2027	2028
Genel Bütçe	900.000	1.170.000	1.521.000	1.977.000	2.570.000	3.341.000
Okul Aile Birliği	0	0	0	0	0	0
Özel İdare	0	0	0	0	0	0
Kira Gelirleri	0	0	0	0	0	0
Döner Sermaye	0	0	0	0	0	0
Dış Kaynak/Projeler	0	0	0	0	0	0
Diğer	0	0	0	0	0	0
<b>TOPLAM</b>	<b>900.000</b>	<b>1.170.000</b>	<b>1.521.000</b>	<b>1.977.000</b>	<b>2.670.000</b>	<b>3.341.000</b>

## Tablo Gelir-Gider Tablosu

Tablo 17: Gelir-Gider Tablosu

YILLAR	2021		2022		2023	
	Gelir	Gider	Gelir	Gider	Gelir	Gider
<b>HARCAMA KALEMLERİ</b>						
Temizlik		25.000		100.000		120.000
Küçük Onarım		10.000		25.000		20.000
Bilgisayar Harcamaları		15000		17.000		20.000
Büro Makinaları Harcamaları		35.000				40.000
Telefon		1.200		1800		2.160
Sosyal Faaliyetler				0		
Kırtasiye		30.000		35000		45000
<b>GENEL</b>		<b>116.200</b>		<b>178.800</b>	<b>900.000</b>	<b>247.160</b>

## 2.7.5. İstatistiki Veriler

Tablo 18: Yıllara Göre Öğrenci Sayıları Tablosu

Öğrenci Sayıları	Kız	Erkek	Toplam	Kaynaştırma Öğr. Sayısı	Yabancı Uyruklu Öğr. Sayısı
2021				0	6
2022				0	5
2023				0	6
2024				0	7

Tablo 19: Son 4 Yılda Yapılan Sosyal Etkinliklere Katılım Tablosu

Okulda Yapılan Sosyal Faaliyetlere Katılım	Yıl	Veli	Öğretmen	Öğrenci
Anneler Günü	2021	33		33
	2022	30		30
	2023	35		35
Yıl Sonu - Mezuniyet	2021	66		33
	2022	60	4	30
	2023	70	4	35

<b>23 Nisan Ulusal Egemenlik ve Çocuk Bayramı</b>	2021	60	4	35
	2022	70	4	35
	2023	70	4	35

Tablo 20: Son 4 Yılda Yapılan Kültürel Etkinliklere Katılım Tablosu

<b>Okulda Yapılan Kültürel Faaliyetlere Katılım</b>	<b>Yıl</b>	<b>Veli</b>	<b>Öğretmen</b>	<b>Öğrenci</b>
<b>Müze Gezisi</b>	2021	0	4	30
	2022	0	4	32
	2023	0	4	35
<b>Doğa Gezisi</b>	2021	0	4	32
	2022	0	4	30
	2023	0	4	35

### 2.7.6. Kurum Kültürü Analizi

Kültür, toplumsal gelişme süreci içinde oluşturulan bütün maddî ve manevî değerler ile bunları yapmada sonraki nesillere iletmede kullanılan insanın doğal ve toplumsal çevresine egemenliğinin ölçüsünü gösteren araçların bütünüdür.

Kurum kültürü, kurumun kendine özgü inanç ve değerlerinin, kişiliğinin olmasıdır. Bir topluluğun sahip olduğu ve paylaştığı yaşam biçimidir. Kurumda paylaşılan temel değerlerin ve inançların bütünüdür, kurumun ruhudur. Tüm çalışanlar tarafından paylaşılan alışkanlıklar, tutum ve davranış kalıplarından oluşur. Bir kurum içinde oluşmuş, paylaşılan ortak inançlar, değerler ve alışlagelmiş davranış kalıplarıdır.

Okulumuzun temel istatistiklerinde verilen okul künyesi, çalışan bilgileri, bina bilgileri, teknolojik kaynak bilgileri ve gelir gider bilgileri ile paydaş anketleri sonucunda ortaya çıkan sorun ve gelişime açık alanlar (güçlü ve zayıf yönlerimiz) aşağıda belirtilmiştir.

#### ***Paydaş anketi analizlere göre kurumun güçlü olduğu alanlar:***

- Öğrencilerin genelde benzer sosyo-ekonomik ve kültürel düzeye sahip ailelerden gelmesi,
- Sınıftaki, öğrenci sayılarının 20'yi aşmaması, böylece bütün öğrencilerle sağlıklı bir iletişim kurulması için zaman ayrılabilmesi
- Okulun genç, dinamik bir eğitim kadrosuna sahip olması
- Öğretmenlerimizin teknolojiyi yakından takip etmeleri
- Çalışkan ve sorumluluk sahibi yardımcı personele sahip olunması
- Ekonomik durumu oldukça iyi bir veli kitlesine sahip oluşu
- Okulun ağaçlarla çevrili geniş bir bahçeye sahip olması
- Okulumuz temizlik için gerekli materyallerine sahip oluşu
- Öğretmenlerin, sınıflarda teknolojiyi eğitim materyali olarak kullanma fırsatının verilmesi,

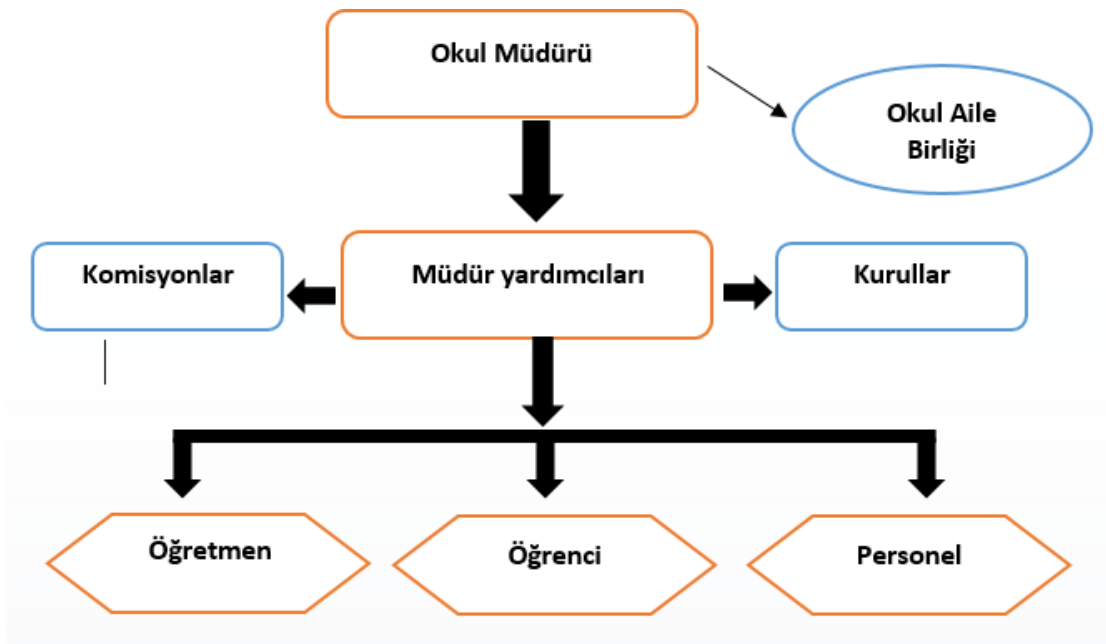
- Çocuklarımızın güvenliği için görüntü kayıt sisteminin varlığı
- Bakanlık tarafından genel bütçeden okulun temel ihtiyaçları için gerekli ödeneğin düzenli bir şekilde gönderilmesi
- Okul idaresinin öğretmen, personel, veli önerilerini dikkate alması
- Yönetim tarafından kurum kültürünün oluşturulmuş olması
- Okul kararları alınırken paydaşların görüş ve önerilerinin dikkate alınması
- Okulumuz web sayfası, sosyal medya sayfası ve duyuru panoları gerek okulun tanıtımı gerekse okulumuzda yapılan ve yapılacak etkinlikler hakkında velilerimizi bilgilendirmek, amacıyla etkili bir şekilde kullanılmaktadır.

***Paydaş analizi sonuçlarına göre geliştirilmeye açık alanlar:***

- Ön öğrenmelerindeki yetersizlikler sonucu oluşan uyum problemleri, devamsızlıklar ve yaşanan öğrenci kayıpları
- Her yıl yaşanan yardımcı personel değişimi nedeniyle oluşan sıkıntılar
- Rehber öğretmen olmayışı nedeniyle rehberlik hizmetlerinin etkinli bir şekilde sunulamaması,
- Velilerin çocukların ihtiyaçlarına karşı gerekli ilgiyi göstermemeleri ve aile katılım çalışmalarına ve toplantılara yeterli katılımı göstermemeleri
- Bahçenin çocukların ilgi alanlarına göre yeterli düzeyde düzenlenememesi
- Okuldaki eğitim materyallerinin yetersiz oluşu,
- Öğrencilerden aidat toplanma konusunda velilerle yaşanan sıkıntılar
- Yerel, ulusal ve uluslararası projelere katılım ve proje üretmede yaşanan yetersizlikler

### 2.7.7. Teşkilat Yapısı

Şekil 1: Taşucu Turaç Anaokulu Teşkilat Şeması





## 2.8. GZFT Analizi

GZFT (SWOT) Analizi, bir planın geliştirilmesi veya bir sorunun çözümü amacıyla, bir kurumun veya durumun güçlü yanlarını belirleyerek bunları en uygun fırsatlarla eşleştiren, zayıf ve tehdit edici yönleri azaltmayı hedefleyen sistematik bir planlama (stratejik planlama) aracıdır.

Kurumsal strateji ve konumlanma açısından başvuru olan SWOT analizi, ilk başta ifade edildiği gibi, firma, kurum, örgüt vs. gibi bir organizasyonun iç-dış durumunun etraflıca incelenip değerlendirildiği bir analiz uygulamasıdır.

GZFT analizine stratejik planlama ekibi üyeleriyle “Beyin Fırtınası” tekniği kullanılarak tespit edilmeye çalışılmıştır. Bunun yanında iç ve dış paydaşlara yönelik yapılan anket sonuçlarından da yararlanarak sonuçlar GZFT analizine dâhil edilmiştir.

### 2.8.1. İçsel Faktörler

Tablo 21: İçsel Faktörler

GÜÇLÜ YÖNLER	
1	Öğrencilerin genelde benzer sosyo-ekonomik ve kültürel düzeye sahip ailelerden gelmesi,
2	Sınıftaki, öğrenci sayılarının 20’yi aşmaması, böylece bütün öğrencilerle sağlıklı bir iletişim kurulması için zaman ayrılabilmesi
3	Okulun genç, dinamik bir eğitim kadrosuna sahip olması
4	Öğretmenlerimizin teknolojiyi yakından takip etmeleri
5	Çalışkan ve sorumluluk sahibi yardımcı personele sahip olunması
6	Ekonomik durumu oldukça iyi bir veli kitlesine sahip oluşu
7	Okulun ağaçlarla çevrili geniş bir bahçeye sahip olması
8	Okulumuz temizlik için gerekli materyallerine sahip oluşu
9	Öğretmenlerin, sınıflarda teknolojiyi eğitim materyali olarak kullanma fırsatının verilmesi,
10	Çocuklarımızın güvenliği için görüntü kayıt sisteminin varlığı
11	Bakanlık tarafından genel bütçeden okulun temel ihtiyaçları için gerekli ödeneğin düzenli bir şekilde gönderilmesi
12	Okul idaresinin öğretmen, personel, veli önerilerini dikkate alması
13	Yönetim tarafından kurum kültürünün oluşturulmuş olması
14	Okul kararları alınırken paydaşların görüş ve önerilerinin dikkate alınması
15	Okulumuz web sayfası, sosyal medya sayfası ve duyuru panoları gerek okulun tanıtımı gerekse okulumuzda yapılan ve yapılacak etkinlikler hakkında velilerimizi bilgilendirmek, amacıyla etkili bir şekilde kullanılmaktadır.

ZAYIF YÖNLER	
1	Velilerin çocukların ihtiyaçlarına karşı gerekli ilgiyi göstermemeleri ve aile katılım çalışmalarına ve toplantılara yeterli katılımı göstermemeleri
2	Her yıl yaşanan yardımcı personel değişimi nedeniyle oluşan sıkıntılar
3	Ön öğrenmelerindeki yetersizlikler sonucu oluşan uyum problemleri, devamsızlıklar ve yaşanan öğrenci kayıpları

4	Rehber öğretmen olmayışı nedeniyle rehberlik hizmetlerinin etkinli bir şekilde sunulamaması,
5	Yerel, ulusal ve uluslararası projelere katılım ve proje üretmede yaşanan yetersizlikler
6	Bahçenin çocukların ilgi alanlarına göre yeterli düzeyde düzenlenememesi
7	Okuldaki eğitim materyallerinin yetersiz oluşu,
8	Öğrencilerden aidat toplanma konusunda velilerle yaşanan sıkıntılar

## 2.8.2. Dışsal Faktörler

Tablo 22: Dışsal Faktörler

FIRSATLAR	
1	Ülkemizde okul öncesi eğitimin yaygınlaştırma çabaları
2	Çevremizde kurumsal ve bireysel bazda sürekli gelişmeyi hedefleyen bilinç düzeyinin artması
3	Bakanlığımızda; katılımcı, planlı, gelişimci, şeffaf ve performansa dayalı stratejik yönetim” anlayışına geçme çabaları
4	Bakanlığımızın ücretsiz etkinlik kitabı dağıtım uygulaması
5	Velilerimizin ekonomik durumlarının çevre köylere göre oldukça iyi olması
6	Bakanlığımızın okul bazlı bütçeyle, okullara gerekli ödeneği göndermesi
7	Toplum nezdinde eğitimin gerekliliği yönündeki bilinç ve duyarlılığının artması
8	Okul çevresinin benzer sosyo-kültürel ve ekonomik yapıya sahip olması
9	Teknolojik alandaki hızlı gelişmeler
10	Projeksiyon sınıfının ve internetin olması
11	Okulun sürekli güncellenen web sitesinin ve sosyal medya sayfasının olması

TEHDİTLER	
1	Eğitim politikalarında çok sık değişiklik yapılması ve eğitim sistemindeki düzenlemelere ilişkin pilot uygulamaların yetersizliği
2	Okul öncesine devam eden öğrenci sayısının az olmasının nedeninin sadece maddi durum olarak gözetilmesi
3	Velilerimizin çocukların eğitimi için gerekli eğitim materyalleri alımında ekonomik nedenlerden ötürü çocuklarını okuldan çekebilme riski
4	Ailelerin çekirdek aileye dönüşmesi, doğurganlık oranının düşmesi
5	Okulumuzun bulunduğu yerleşim biriminden ilçe merkezine yaşanan nüfus hareketliliği
6	Ailelerin ve özellikle çocukların gelişen ve büyüyen çevreleri dolayısıyla olumsuz ortamlardan korunmalarına yönelik rehberlik ihtiyaçlarının artması
7	Gelenek ve göreneklerin kadının eğitim sürecine katılımında ortaya çıkan baskısı -İnsanların çocuklarının eğitimine yönelik duyarlılıklarının aynı oranda olmaması
8	Okul Öncesi eğitimin önemi konusunda yeterli bilince sahip olunmaması
9	Medyanın, akıllı cihazların (Tv, internet, magazin, diziler vb.) öğrenciler üzerinde olumsuz etkilerinin olması

## 2.9. Tespitler ve İhtiyaçlar

Tespitler ve ihtiyaçlar analizi ile GZFT analizi sonucunda ortaya çıkan sonuçlara göre planın geleceğe yönelim bölümü ile ilişkilendirilmiş ve buradan hareketle hedef, gösterge ve eylemlerin belirlenmesi sağlanmıştır.

Gelişim ve sorun alanları ayrımında eğitim ve öğretim faaliyetlerine ilişkin üç temel tema olan Eğitime Erişim, Eğitimde Kalite ve kurumsal Kapasite kullanılmıştır. Eğitime erişim, öğrencinin eğitim faaliyetine erişmesi ve tamamlamasına ilişkin süreçleri; Eğitimde kalite, öğrencinin akademik başarısı, sosyal ve bilişsel gelişimi ve istihdamı da dâhil olmak üzere eğitim ve öğretim sürecinin hayata hazırlama evresini; Kurumsal kapasite ise kurumsal yapı, kurum kültürü, donanım, bina gibi eğitim ve öğretim sürecine destek mahiyetinde olan kapasiteyi belirtmektedir.

Tablo 23: Temalar Tablosu

Eğitime Erişim	Akademik Başarı	Kurumsal Kapasite
Okullaşma oranı	Personel arasındaki işbirliği, dayanışma	Kurumsal iletişim
Okula devam/ devamsızlık	Sosyal, kültürel ve fiziksel gelişim	Kurumsal yönetim
Okula uyum, oryantasyon	Eğitim araç gereçleri	Bina ve yerleşke
Özel eğitime ihtiyaç duyan bireyler	Bilgi ve iletişim teknolojilerinin eğitim ve öğretim süreçlerinde kullanılması	Donanım
Yabancı öğrenciler	Öğretim yöntemleri	Temizlik, hijyen
Hayat boyu öğrenme		İş güvenliği, okul güvenliği

Gelişim ve sorun alanlarına ilişkin GZFT analizinden yola çıkılarak saptamalar yapılırken yukarıdaki tabloda yer alan ayırmda belirtilen temel sorun alanlarına dikkat edilmesi gerekmektedir.

## Gelişim ve Sorun Alanlarımız

Tablo 24: Eğitime Erişim

1. EĞİTİME ERİŞİM	
1	Okullaşma oranı / Okul öncesi eğitimde okullaşma oranı.
2	Okula devam/devamsızlık
3	Okula uyum / Öğrencilere yönelik oryantasyon faaliyetlerinin eksiklikler
4	Özel eğitime ihtiyaç duyan bireyler / Özel eğitime ihtiyaç duyan bireylerin uygun eğitime erişiminin sağlanamaması
5	Yabancı öğrenciler / Özel politika gerektiren grupların eğitime erişimi.
6	Hayat boyu öğrenme

Tablo 25: Akademik Başarı

## 2. AKADEMİK BAŞARI

1	Sosyal ve kültürel gelişim / Eğitim öğretim sürecinde sanatsal, sportif ve kültürel faaliyetlerin yetersizliği
2	Öğretim yöntemleri / Öğretmenlere yönelik hizmet içi eğitimler
3	Teknolojik imkanlar / Eğitimde bilgi ve iletişim teknolojilerinin kullanımı
4	Rehberlik / Eğitsel, mesleki ve kişisel rehberlik hizmetleri

Tablo 26: Kurumsal Kapasite

## 3. KURUMSAL KAPASİTE

1	Kurumsal iletişim / Çalışma ortamlarının iletişimi ve iş motivasyonunu sağlayacak biçimde düzenlenmemesi.
2	Kurumsal iletişim / İç ve dış paydaşlarla etkin ve sürekli iletişim sağlanamaması
3	Kurumsal yönetim / Kurumsal aidiyet duygusunun geliştirilmemesi
4	Kurumsal yapı / Okul ve kurumların sosyal, kültürel, sanatsal ve sportif faaliyet alanlarının yetersizliği
5	Kurumsal yapı / Okullardaki fiziki durumun özel eğitime gereksinim duyan öğrencilere uygunluğu

## 3. GELECEĞE BAKIŞ

### 3.1. MİSYON, VİZYON VE TEMEL DEĞERLER

Okul Müdürlüğümüzün Misyon, vizyon, temel ilke ve değerlerinin oluşturulması kapsamında öğretmenlerimiz, öğrencilerimiz, velilerimiz, çalışanlarımız ve diğer paydaşlarımızdan alınan görüşler, sonucunda stratejik plan hazırlama ekibi tarafından oluşturulan Misyon, Vizyon, Temel Değerler; Okulumuz üst kuruluna sunulmuş ve üst kurul tarafından onaylanmıştır.

### 3.2. MİSYON

Okul öncesi eğitiminin amaçları doğrultusunda bütün çocukların; Atatürk, vatan, millet, bayrak, aile ve insan sevgisini benimseyen, millî ve manevî değerlere bağlı, kendine güvenen, çevresiyle iyi iletişim kurabilen, dürüst, ilkeli, çağdaş düşünceli, hak ve sorumluluklarını bilen, saygılı ve kültürel çeşitlilik içinde hoşgörülü bireyler olarak yetişmelerine; bütün gelişim alanları itibariyle sağlıklı ve dengeli bir şekilde gelişmesini ve iyi alışkanlıklar kazanmalarını; Türkçe'yi doğru ve güzel konuşmalarını; çocuklara sevgi, saygı, iş birliği, sorumluluk, hoşgörü, yardımlaşma, dayanışma ve paylaşma gibi davranışlar kazanmalarını; onlara hayal güçlerini, yaratıcı ve eleştirel düşünme becerilerini, iletişim kurma ve duygularını anlatabilme davranışlarını kazandırmak, aynı zamanda onları ilkokula hazırlamak ve ekolojik sürdürülebilirliğe duyarlı bireyler olarak yetişmelerini sağlayan bir okul olmaktır.

### 3.3. VİZYON

Çocuklarımızın bütün gelişim alanlarında sağlıklı ve dengeli bir şekilde gelişimlerini sağlayarak, yapıcı, yaratıcı, eleştirel düşünme becerisine sahip, problem çözme yeterliliğini kazanmış, insan haklarına saygılı, paylaşımcı, hoşgörülü, milli ve manevi değerleri benimsemiş, bunları koruyan ve geliştiren, özgüveni yüksek, sorumluluk sahibi, mutlu ve sevgi dolu bireyler olarak yetişmelerini sağlamak, içinde yaşadığı çağın gerekli kıldığı bütün kazanımlarını edinmiş ve geleceği şekillendirecek nesiller olarak onları hayata hazırlamaktır.

### 3.4. TEMEL DEĞERLER

- Milli ve manevi değerlere bağlılık
- Görev ve sorumluluklarının bilincinde olmak,
- Yaratıcı ve yenilikçi olmak,
- Koşulsuz sevgi sunmak,
- Güçlü iletişimin önemine inanmak,
- Bütün çocuklar için fırsat eşitliğine inanmak,
- Teknolojiyi etkin bir şekilde kullanmak
- Etkin ve verimli kaynak kullanımına önem vermek
- İş birliği ve katılımcılığı esas almak
- Öğrenci ve süreç odaklı eğitim anlayışına sahip olmak
- Sabırlı, hoşgörülü ve kararlılık sergilemek,
- Bireysel farkları dikkate almak,
- Başarının takım çalışmasıyla yakalanacağına inanmak,
- Yapılan çalışmaların ülkemize ve insanlığa katkı getireceğine inanmak,
- İlişkilerinde dürüstlüğü, güveni, hoşgörüyü esas alan ve etkili iletişim kurabilen bireyler olmayı tercih etmek,
- Görevimizi yerine getirirken adaleti ve objektifliği esas almak,
- Tüm ilişkilerde insana saygı esas almak; çalışan ve hizmet alanların beklenti, duygu ve düşüncelerine değer vermek,
- Ekolojik açıdan doğaya ve çevreye duyarlı bireyler yetiştirmeyi amaçlamak,

## 4. AMAÇ, HEDEF VE STRATEJİLERİN BELİRLENMESİ

### 4.1. Amaç, Hedef ve Göstergeler

Tablo 27: Amaç, Hedef ve Gösterge Tabloları

EĞİTİM ÖĞRETİME ERİŞİM							
<b>Amaç 1:</b>		Öğrencilerin kaliteli eğitime erişimleri fırsat eşitliği temelinde artırılarak tüm gelişim alanlarını kapsayacak şekilde çok yönlü gelişimleri sağlanacaktır.					
<b>Hedef 1.1.</b>		Erken çocukluk eğitiminin yaygınlığı artırılacaktır.					
PERFORMANS GÖSTERGESİ	Hedefe Etkisi	Mevcut	HEDEF				
		2023	2024	2025	2026	2027	2028
PG 1.1. Tüm dersliklerin doluluk oranı		37	35	40	43	45	45
PG 1.2. Aday kayıttaki bir sonraki yıl ilkokula başlayacak olan çocuklardan okula kayıt olanların oranı (%)		14	14	15	15	15	15
PG 1.3. Ebeveynine aile eğitimi verilen okul öncesi çocuk sayısı							
PG 1.4. Bir eğitim ve öğretim döneminde 20 gün ve üzeri devamsızlık yapan öğrenci sayısı		0	0	0	0	0	0
PG 1.5. Sürekli devamsız durumda olan (Sisteme kayıtlı olduğu halde okula devam etmeyen) öğrenci sayısı		0	0	0	0	0	0
PG 1.6. Okula yeni başlayan öğrencilerden oryantasyon eğitimine katılanların oranı		37	35	35	35	35	35
<b>Koordinatör Birim</b>	Okul müdür/ Müdür yardımcısı						
<b>İş birliği yapılacak birimler</b>	Öğretmenler, Okul aile birliği						
<b>Riskler</b>	- İhtiyaçların karşılanmasına yönelik mali kaynakların yetersiz kalması - Öğrencilerin okula devamının sağlanması hususunda okul-aile iş birliğinin yetersiz kalması - Öğrenme kayıplarının telafi edilmesi amacıyla düzenlenen mekanizmaların yetersiz kalması						

<b>Stratejiler</b>	<p>S1 Kayıt döneminde bir sonraki yıl ilkokula başlayacak olan çocuklar başta olmak üzere, tüm çocukların aileleri ile iletişime geçilerek okul öncesi eğitime kayıtlarla ilgili gerekli bilgilendirme yapılacaktır.</p> <p>S2 Okul öncesi eğitimde ebeveyn bilgilendirme çalışmaları yapılacaktır.</p> <p>S3 Tüm derslikler tam kapasite kullanılacaktır.</p> <p>S4 İhtiyaç dâhilinde (aday kayıtlarında fazla çocuk olması durumunda) ikili eğitim uygulaması yapılacaktır.</p> <p>S5 Aileye düşen maliyeti azaltmaya yönelik iş birliği, protokol veya projeler geliştirilecektir.</p> <p>S6 Öğrencilerin devamsızlık nedenleri tespit edilerek devamsızlığa neden olan etmenler giderilecektir.</p> <p>S7 Okula Yeni Başlayan Öğrencilere Oryantasyon Eğitimi Verilecektir.</p>
<b>Maliyet Tahmini</b>	
<b>Tespitler</b>	<p>- Ailelerin eğitime ilişkin farkındalık düzeyinin yeterince yüksek olmaması</p> <p>- Devamsızlığın önlenmesi ve öğrenme kayıplarının giderilmesi için etkili rehberlik yapılmaması</p>
<b>İhtiyaçlar</b>	<p>- Aile eğitimlerine devam edilmesi</p> <p>-Eğitimin paydaşları ile iş birliklerinin artırılması</p>

## EĞİTİM ÖĞRETİMDE KALİTE

<b>AMAÇ 2</b>	Öğrencilerin kaliteli eğitime erişimleri fırsat eşitliği temelinde artırılarak bilişsel, duyuşsal ve fiziksel olarak çok yönlü gelişimleri sağlanacaktır.						
<b>HEDEF 2.1</b>	Erken çocukluk eğitiminin niteliği artırılacaktır.						
PERFORMANS GÖSTERGESİ	Hedefe Etkisi	Mevcut	HEDEF				
		2023	2024	2025	2026	2027	2028
PG 1.1 e-Portfolyo hazırlanan çocuk oranı	25	0	0	35	43	45	45
PG 1.2 Eğitim öğretim yılı süresince açık hava etkinliği yapılan eğitim günü oranı %	25	15	20	23	25	25	25
PG 1.3 Eğitsel değerlendirme ve tanılama hakkında bilgilendirme yapılan veli sayısı	25	35	35	40	43	45	45
PG 1.4 Eğitsel değerlendirme ve tanılama hakkında bilgilendirme yapılan öğretmen oranı (%)	25	25	25	25	25	25	25
<b>Koordinatör Birim</b>	Okul müdür/ Müdür yardımcısı						

<b>İş birliği yapılacak birimler</b>	Öğretmenler, Okul aile birliği
<b>Riskler</b>	- İhtiyaçların karşılanmasına yönelik mali kaynakların yetersiz kalması - Öğretmenlerin motive edilememesi
<b>Stratejiler</b>	S1 Bakanlıkça hazırlanan e-Portfolyo sistemine her çocuk için veri girişi gerçekleştirilecektir. S2 Okul öncesi eğitim sürecinde, her gün açık hava etkinliğine yer verilecektir. S3 Okul bahçeleri geleneksel oyunlara uygun şekilde düzenlenecektir. S4 Okul öncesi eğitimde okul-aile iş birliği geliştirilecektir. S5 Eğitsel değerlendirme ve tanılama sürecine yönelik olarak velilere yönelik bilgilendirme çalışmaları yapılması sağlanacaktır. S6 e- portfolyo sistemine her öğrencinin veri girişi yapılacaktır.
<b>Maliyet Tahmini</b>	
<b>Tespitler</b>	- Öğretmenlerin eğitim sürecine olan katkılarının aynı düzeyde olmaması
<b>İhtiyaçlar</b>	- Öğretmenleri motive edici çalışmaların sürekliliği. - Öğretmenlere yönelik sosyal kültürel faaliyetlerin artırılması.

KURUMSAL KAPASİTE							
<b>AMAÇ 3</b>	Okul Öncesi Eğitim Kurumlarının, eğitimin temel ilkeleri doğrultusunda niteliğini arttırmak amacıyla kurumsal kapasite geliştirilecektir.						
<b>HEDEF 3.1</b>	Eğitim ve öğretimin sağlıklı ve güvenli bir ortamda gerçekleştirilmesi için okul sağlığı ve güvenliği geliştirilecektir.						
PERFORMANS GÖSTERGESİ	Hedefe Etkisi	Mevcut	HEDEF				
		2023	2024	2025	2026	2027	2028
PG 3.1.1 Teknoloji bağımlılığıyla mücadele ile ilgili konularda eğitim alan öğretmen sayısı	10	2	4	4	4	4	4
PG 3.1.2 Teknoloji bağımlılığıyla mücadele ile ilgili konularda eğitim alan çocuk sayısı	10	35	35	40	43	45	45
PG 3.1.3 Akran zorbalığı ve siber zorbalıkla ilgili konularda eğitim alan öğretmen sayısı	10	2	4	4	4	4	4
PG 3.1.4 Akran zorbalığı ve siber zorbalıkla ilgili konularda eğitim alan veli sayısı	10	35	35	40	43	45	45
PG 3.1.5 Hijyen, gıda güvenliği, bulaşıcı hastalıklar ile ilgili	10	2	4	4	4	4	4



konularda eğitim alan öğretmen sayısı	10	2	4	4	4	4	4
PG 3.1.6 Hijyen, gıda güvenliği, bulaşıcı hastalıklar ile ilgili konularda eğitim alan destek eğitim personeli sayısı	10	2	2	2	2	2	2
PG 3.1.7 Sivil savunma eğitimlerine katılan öğretmen sayısı	20	4	4	4	4	4	4
PG 3.1.8 Afet ve acil durum tatbikat sayısı	20	1	1	2	3	4	5
<b>Koordinatör Birim</b>	Okul müdür/ Müdür yardımcısı						
<b>İş birliği yapılacak birimler</b>	Öğretmenler, Okul aile birliği, yakın çevrede bulunan kamu kurum ve kuruluşları, ilçe sağlık müdürlüğü, Silifke Belediyesi, Büyükşehir Belediyesi İtfaiye Birimi						
<b>Riskler</b>	- Öğretmen ve velilerin verilen eğitimlere katılmaması - Diğer kurumlarla yapılan iş birliklerinde yaşanabilecek olası pürüzler						
<b>Stratejiler</b>	S1 Eğitim ortamları iş sağlığı ve güvenliği yönergesine uygun hâle getirilecektir. S2 Öğrenci, öğretmen ve velilerde farkındalık oluşturmak için bağımlılıkla mücadele, akran zorbalığı, siber zorbalık, sağlıklı beslenme ve obezite, hijyen, bulaşıcı hastalıklar ve gıda güvenliği gibi konularda alan uzmanları ile iş birliğinde eğitimler düzenlenecektir. S3 Doğa, insan ve teknoloji kaynaklı (deprem, sel, heyelan, yangın, çığ ve salgın hastalıklar vd.) afetlere karşı gerekli tedbirlerin alınması için çalışmalar yapılacaktır. S4 Doğa, insan ve teknoloji kaynaklı (deprem, sel, heyelan, yangın, çığ ve salgın hastalıklar vd.) konularında alan uzmanları ile iş birliğinde öğretmen, öğrenci ve velilere farkındalık eğitimleri verilecektir. S5 Okulun afet ve acil durum eylem planının güncel tutulması sağlanacaktır. S6 Afet ve acil durum tatbikatları düzenlenecektir. S7 Teknoloji bağımlılığıyla mücadele ile ilgili konularda öğretmen ve çocuklara eğitim verilecektir. S8 Akran zorbalığı ve siber zorbalıkla ilgili konularda öğretmen ve velilere eğitimler düzenlenecektir.						
<b>Maliyet Tahmini</b>							
<b>Tespitler</b>	Öğrencilerin bilinçsizce teknoloji kullanımına devam ettirilmesi ve veliler tarafından buna yönelik önlemlerin alınmaması ya da geciktirilmesi.						
<b>İhtiyaçlar</b>	Eğitim verebilecek yeterli donanıma sahip personel, öğretmen, eğitimci						

KURUMSAL KAPASİTE							
<b>AMAÇ 4</b>	Eğitim ve öğretimin niteliğinin geliştirilmesi sağlanacaktır.						
<b>HEDEF 4.1</b>	Kurum personelinin mesleki gelişimlerinin artırılması sağlanacaktır.						
PERFORMANS GÖSTERGESİ	Hedefe Etkisi	Mevcut	HEDEF				
			2023	2024	2025	2026	2027
PG 4.1.1 Hizmet içi eğitim alan yönetici, öğretmen ve personel sayısı	25	0	4	4	4	4	5
PG 4.1.2 Ulusal uluslararası projelere katılım sağlayan öğretmen sayısı	25	0	0	---	1	2	2
PG 4.1.3 Yüksek lisans eğitimini tamamlayan öğretmen sayısı	25	0	0	0	0	0	0
PG 4.1.4 Yüksek lisans eğitimini tamamlayan yönetici sayısı	25	0	0	0	1	1	1
<b>Koordinatör Birim</b>	Okul müdür/ Müdür yardımcısı						
<b>İş birliği yapılacak birimler</b>	Öğretmenler, Üniversiteler, İl ve İlçe Milli Eğitim Müdürlüğü Arge Birimleri						
<b>Riskler</b>	- Öğretmenlerin isteksiz olması - Hizmet içi eğitim ve yüksek lisans başvuru tarihlerinin kaçırılması.						
<b>Stratejiler</b>	S1 Okul Öncesi Eğitim Kurumları yöneticilerinin ve öğretmenlerin mesleki gelişim ihtiyaçları tespit edilerek bu ihtiyaçları gidermeye yönelik bir mesleki gelişim planı hazırlanacaktır. S2 Bakanlık, diğer kurum ve kuruluşlarla yapılan iş birlikleri kapsamında yardımcı personelin görev alanı ile ilgili iş başı eğitim almaları sağlanacaktır. S3 Okul Öncesi Eğitim Kurumları öğretmenlerinin alanlarında mesleki gelişimlerini ve öğretmenlik yeterliklerini geliştirmek için mahalli ve merkezi düzeyde eğitim almaları sağlanacaktır. S4 Okul Öncesi Eğitim Kurumları yöneticilerinin ve öğretmenlerin dijital platformlar aracılığıyla verilen eğitimlere katılmaları teşvik edilecektir. S5 Okul Öncesi Eğitim Kurumları personelinin motivasyon, iş doyum ve kurumsal bağlılık düzeylerini artıracak çalışmalar yapılacaktır.						
<b>Maliyet Tahmini</b>							
<b>Tespitler</b>	- Alanda yetişmiş yeterli eğitici personel bulunamaması - Motivasyon düşürücü etkenlerin varlığı						
<b>İhtiyaçlar</b>	Yetişmiş nitelikli personel ve eğitimci						

## 4.2. Maliyetlendirme

Tablo 28: Maliyetlendirme Tablosu

Kaynak Tablosu	2023	2024	2025	2026	2027	2028	Toplam
Genel Bütçe	900.000	1.170,000	1.521,000	1.977,000	2.570.000	3.341,000	11.470,000
Valilikler ve Belediyelerin Katkısı	0	0	0	0	0	0	0
Diğer (Okul Aile Birlikleri veya Aidat Gelirleri)	0	0	0	0	0	0	0
<b>TOPLAM</b>	<b>900,000</b>	<b>1.170,000</b>	<b>1.521,000</b>	<b>1.977,000</b>	<b>2.570,000</b>	<b>3.341,000</b>	<b>910.579,00</b>

### 2024-2028 Stratejik Planı Faaliyet/Proje Maliyetlendirme Tablosu

	2024	2025	2026	2027	2028	Toplam Maliyet
<b>Amaç 1</b>	319.090,86	414.818,17	539.181,78	700.909,08	911.181,78	2.470.780,626
<b>Amaç 2</b>	212.727,24	276.545,45	359.454,52	467.272,72	607.454,52	1.322.075,45
<b>Amaç 3</b>	425.454,48	553.090,90	718.909,04	934.545,44	1.214.909,04	4.454.353,42
<b>Amaç 4</b>	212.727,24	276.545,45	359.454,52	467.272,72	607.454,52	1.923.454,45
<b>TOPLAM</b>	<b>1.169.999,82</b>	<b>1.520.999</b>	<b>1.976.999</b>	<b>2.569.999,9</b>	<b>3.340.999</b>	<b>10.578.996,72</b>

## 5. İZLEME VE DEĞERLENDİRME

Okulumuz Stratejik Planı izleme ve değerlendirme çalışmalarında 5 yıllık Stratejik Planın izlenmesi ve 1 yıllık gelişim planının izlenmesi olarak ikili bir ayrıma gidilecektir.

Stratejik planın izlenmesinde 6 aylık dönemlerde izleme yapılacak denetim birimleri, il millî eğitim müdürlüğü ve Bakanlık denetim ve kontrollerine hazır halde tutulacaktır.

Yıllık planın uygulanmasında yürütme ekipleri ve eylem sorumlularıyla aylık ilerleme toplantıları yapılacaktır. Toplantıda bir önceki ayda yapılanlar ve bir sonraki ayda yapılacaklar görüşülüp karara bağlanacaktır.

2024-2028 yıllara göre faaliyet raporları (Haziran-Temmuz) hazırlanarak İlçe Milli Eğitim Müdürlüğü Strateji Geliştirme Hizmetleri Şube Müdürlüğüne gönderilmek üzere hazır tutulacaktır.

Özel Atlıkarınca Anaokulu 2024-2028 Stratejik Planı

İMZA SİRKÜSÜ

C.Tülay Sungur  
Uzman Öğretici(Kurucu)

Mine Ural  
Usta Öğretici.

Arzu Fulya Gülsün  
Usta Öğretici

Kader Diniz  
Usta Öğretici

İncelendi  
Meziyet SAYDAM  
Okul Müdürü

OLUR  
...../...../ 2024

NİMET ÇELİK  
İlçe Milli Eğitim Şube Müdürü

TC  
SİLİFKE KAYMAKAMLIĞI  
İlçe Milli Eğitim Müdürlüğü  
Özel Atlıkarınca Anaokulu

Sayı :999991272-405.01/10  
Konu :Özel Atlıkarınca Anaokulu  
2024-2028 Stratejik Planı

18.07.2024

İLÇE MİLLİ EĞİTİM MÜDÜRLÜĞÜ'NE

İlgi :MEB Strateji Geliştirme Başkanlığının 06/10/2022 tarih ve 2022/21 Sayılı Genelgesi.

5018 sayılı Kamu Mali Yönetimi ve Kontrol Kanununun 9.maddesi gereğince her kurumun stratejik plan hazırlaması gerekmektedir.Bu kapsamda Müdürlüğümüzün 2024-2028 dönemini kapsayan stratejik planı oluşturma çalışmaları Bakanlığımız Strateji Geliştirme Başkanlığının ilgi genelgesi ile başlatılmış olup,İlçe Milli Eğitim Müdürlüğü ile eş zamanlı ve İlçe Milli Eğitim Müdürlüğü'nün "2024-2028 Stratejik Planına uyumlu olarak hazırlanmıştır.Okul müdürlüğümüzce değerlendirilerek son şekli verilen "Özel Atlıkarınca Anaokulu 2024-2028 Stratejik planının yürürlüğe konulması müdürlüğümüzce uygun görülmektedir.

Makamlarınızca uygun görülmesi halinde olurlarınıza arz ederim.

Meziyet SAYDAM  
Okul Müdürü

Uygun görüşle arz ederim.

Nimet ÇELİK  
Şube Müdürü

OLUR  
...../...../2024

Mustafa SEZGİN  
İlçe Milli Eğitim Müdürü

